

Shoda u českých složených základních číslovek obsahujících číslovku *jeden*

Ivona Turinská, FF UK

Žďárek 2009

Sto jeden žák, či sto jedna žáků?

- Shoda mezi složeným číslovkovým výrazem (SČV) a počítaným předmětem se uplatňuje 3 způsoby:

1) Singulár

Např.: *dvacet pět lingvistů, ale dvacet jeden lingvista, jako jeden lingvista, dvacet dva/tři/čtyři lingvisté, jako dva/tři/čtyři lingvisté*

2) Numerativ

Např.: *dvacet jedna/dvacet dva/dvacet tři/dvacet čtyři/dvacet pět lingvistů*

3) Inverzní SČV

Např.: *jednadvacet/dvaadvacet/třiaadvacet/čtyřiaadvacet/pětadvacet lingvistů*

Výzkum

Proč jsme zkoumali tuto problematiku?

- Tvary spojení se odlišují, přestože označují tutéž skutečnost.
- Žádné vodítko, kdy a jak určitý typ shody použít.
- Problematický výklad.

Cíle výzkumu:

- Zjistit, kterému tvaru se dává přednost
- Vliv některých kategorií na použitý typ shody

ČNK

syn2000, syn2005, syn2006pub

- Celkem **757** výskytů

(651 výskytů z publicistické texty)

- U výskytů jsme určili:
 - Typ shody
 - Gramatický rod počítaného předmětu
 - Číselnou hodnotu SČV

Anketa

- 56 studentů (14-19 let) Gymnázia Na Pražačce v listopadu 2008
- 23 úloh
- Typy úloh v anketě:

1) Řada čísel

Př.: *Napište slovy čísla od 19 do 23*

2) Slovní přepis

Př.: **31** (*byt*) (*mít*) celkem **101** (*pokoj*).

3) Volba z možností

Př.: Zvolte správnou odpověď

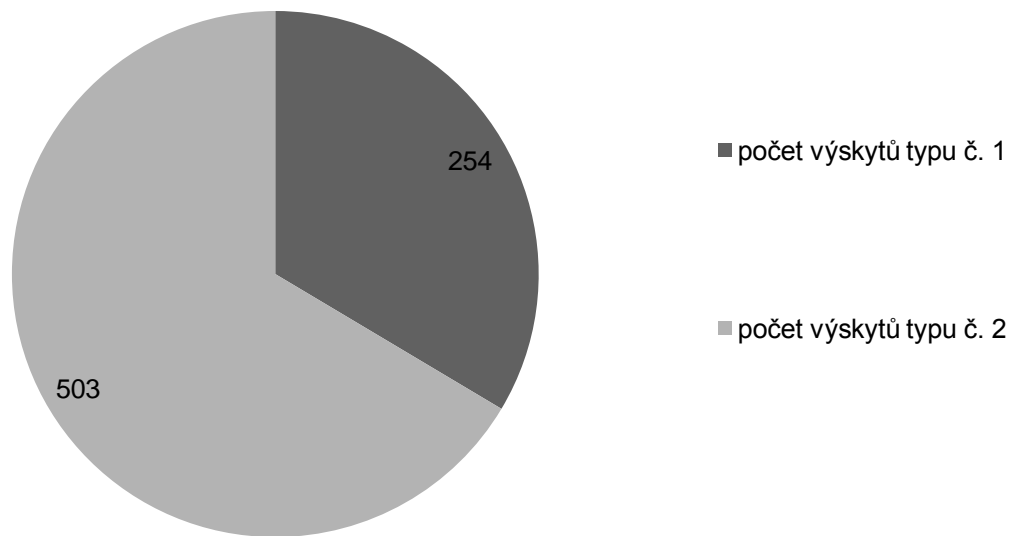
- a) Turnaje se zúčastnilo **dvacet jedno družstvo**.
- b) Turnaje se zúčastnilo **dvacet jedna družstev**.
- c) Turnaje se zúčastnilo **jednadvacet družstev**.

Jiné řešení:

ČNK

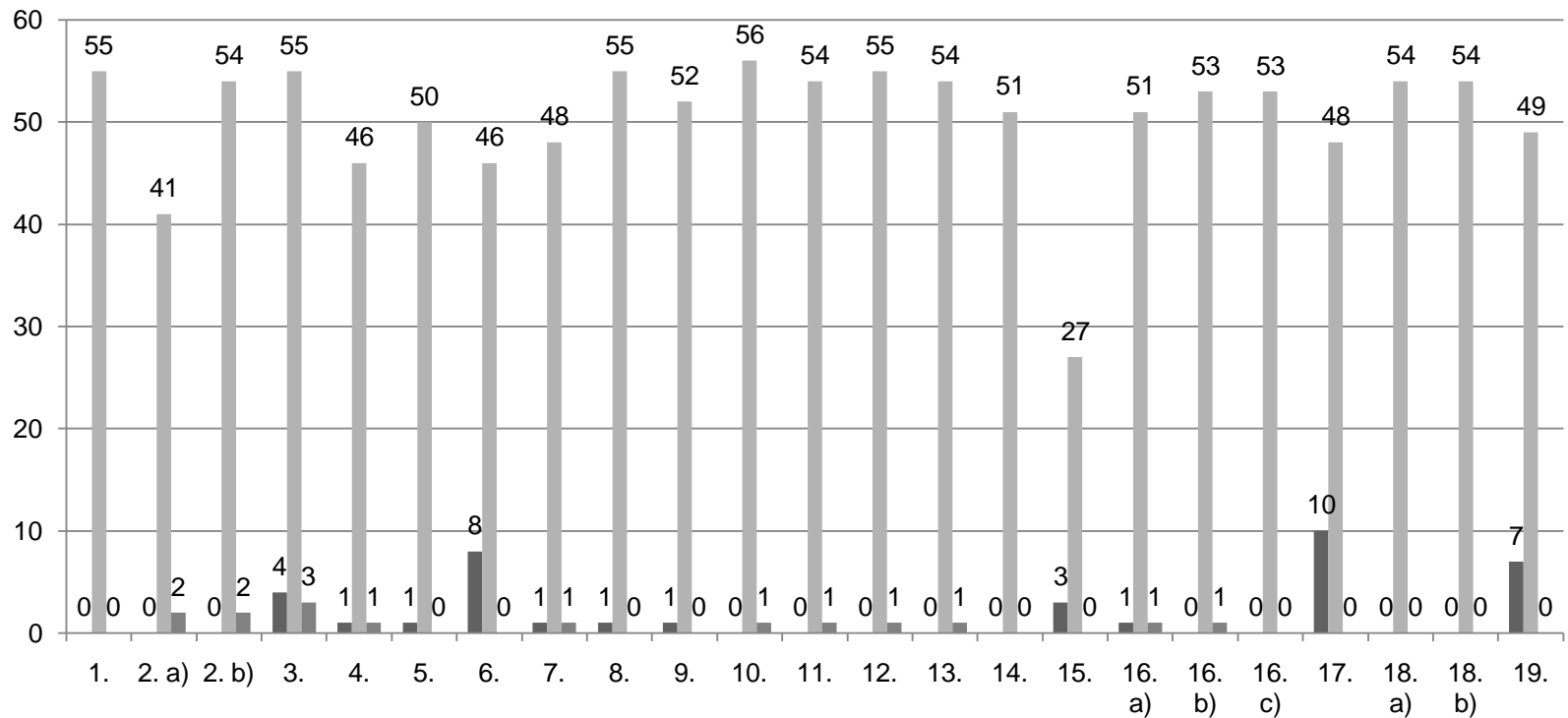
Převažuje numerativ nad singulárem v poměru 2:1

Rozložení typů shody, které byly ve spojení SČVsJ a počítaného předmětu použity ve všech datech excerpovaných z ČNK



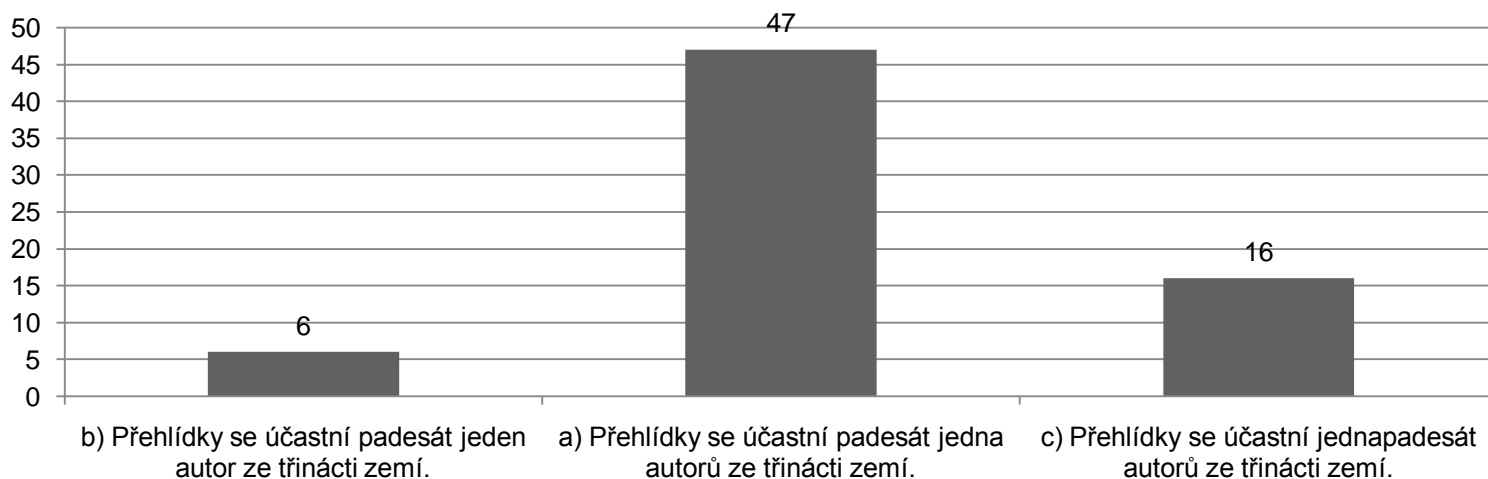
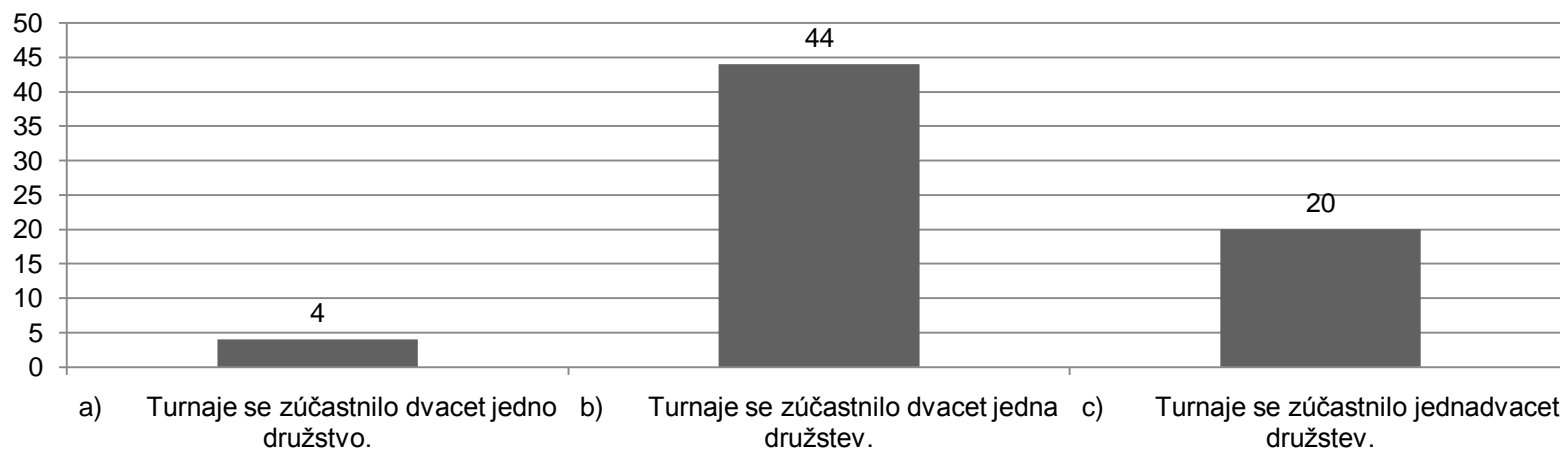
Anketa

Rozložení typů shody, které byly ve spojení SČVsJ a počítaného předmětu použity v relevantních odpovědích na anketní otázky 1–19



- Odpovědi používající singulárové tvary počítaného předmětu
- Odpovědi používající plurální tvary počítaného předmětu
- Odpovědi používající singulárové a zároveň plurální tvary počítaného předmětu

Odpovědi s možností volby



Pád

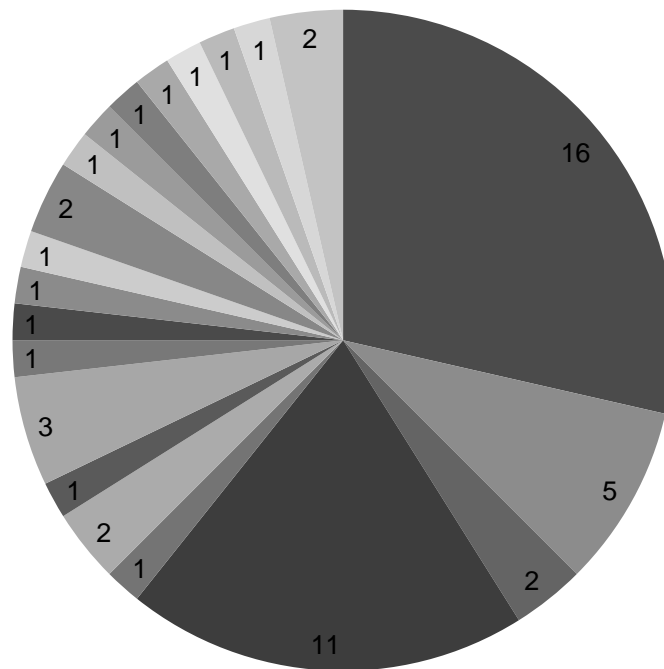
Anketa

- Nominativ, akuzativ – většina relevantních odpovědí
- Instrumentál – jen polovina relevantních odpovědí

ČNK

- Nominativ, akuzativ – numerativ
- Genitiv, dativ, lokál a instrumentál – singulár i numerativ

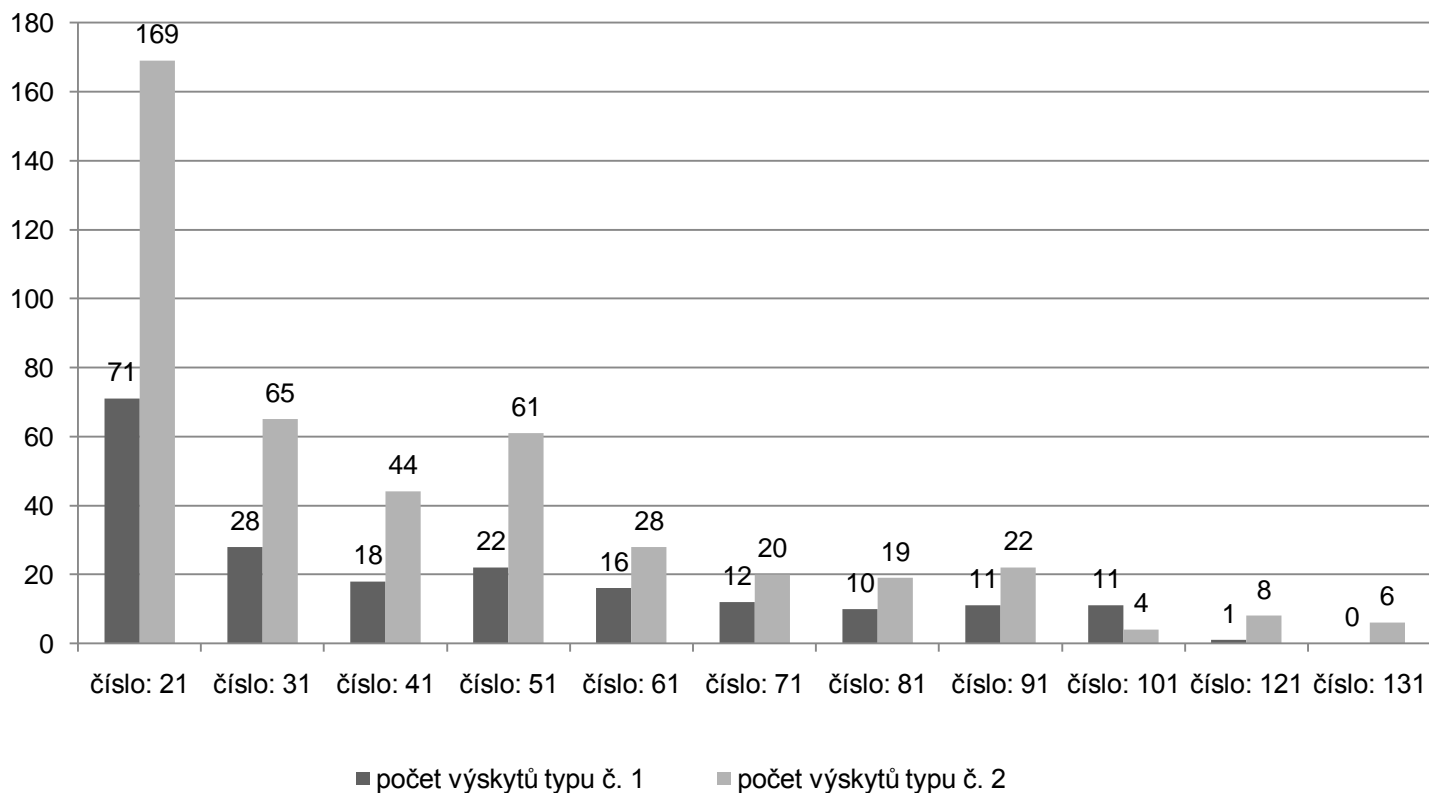
Podpisovatelé kupních smluv jsou majitelé družstva u sedmatřiceti domů s **631** (byt).



- a) šesti sty třiceti jedna byty
- b) šesti sty jednatřiceti byty
- c) šesti sty třiceti jedním bytem
- d) šest seti/šesceti/šest ceti třiceti jedna byty
- e) šest sty třiceti jedna bytů
- f) šest set třiceti jedna byty
- g) šest seti třiceti a jedním bytem
- h) šest cet/šescet třicet jedna bytů
- i) šest seti třiceti jednomu bytů
- j) šest seti třiceti jedmi byty
- k) šesti sty tři sta jedna
- l) šest seti jednatřiceti byty
- m) šesceti třiceti jedním bytem
- n) šesti sty třiceti a jedním bytem
- o) šesti sty třiceti jedmi byty
- p) šest cet třiceti jedna byty
- q) šesti sty třiceti jedny byty
- r) šest set třicet jedny byty
- s) šest set třiceti jedním bytem
- t) jednatřiceti šesti sty byty
- u) nevyplnil

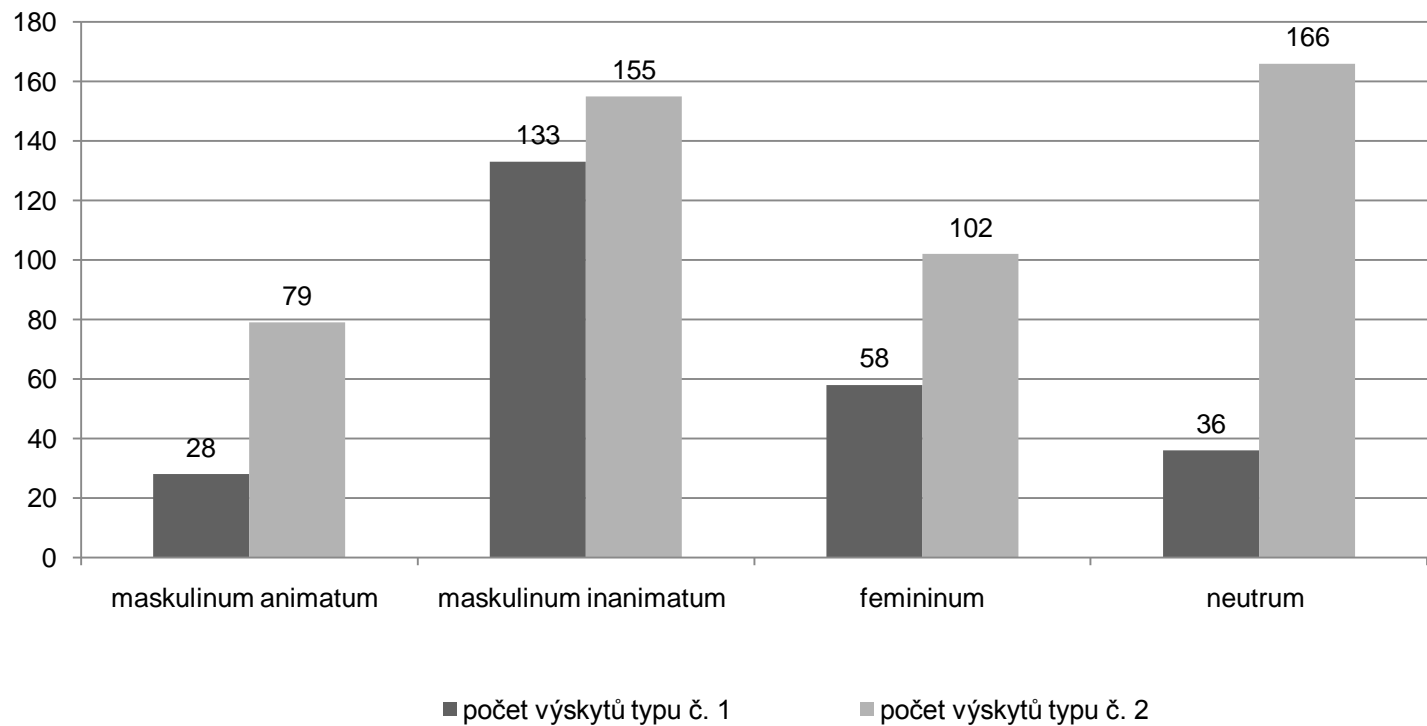
Číselná hodnota

Rozložení typů shody, které byly ve spojení SČVsJ a počítaného předmětu použity v datech excerpovaných z ČNK podle číselné hodnoty SČVsJ



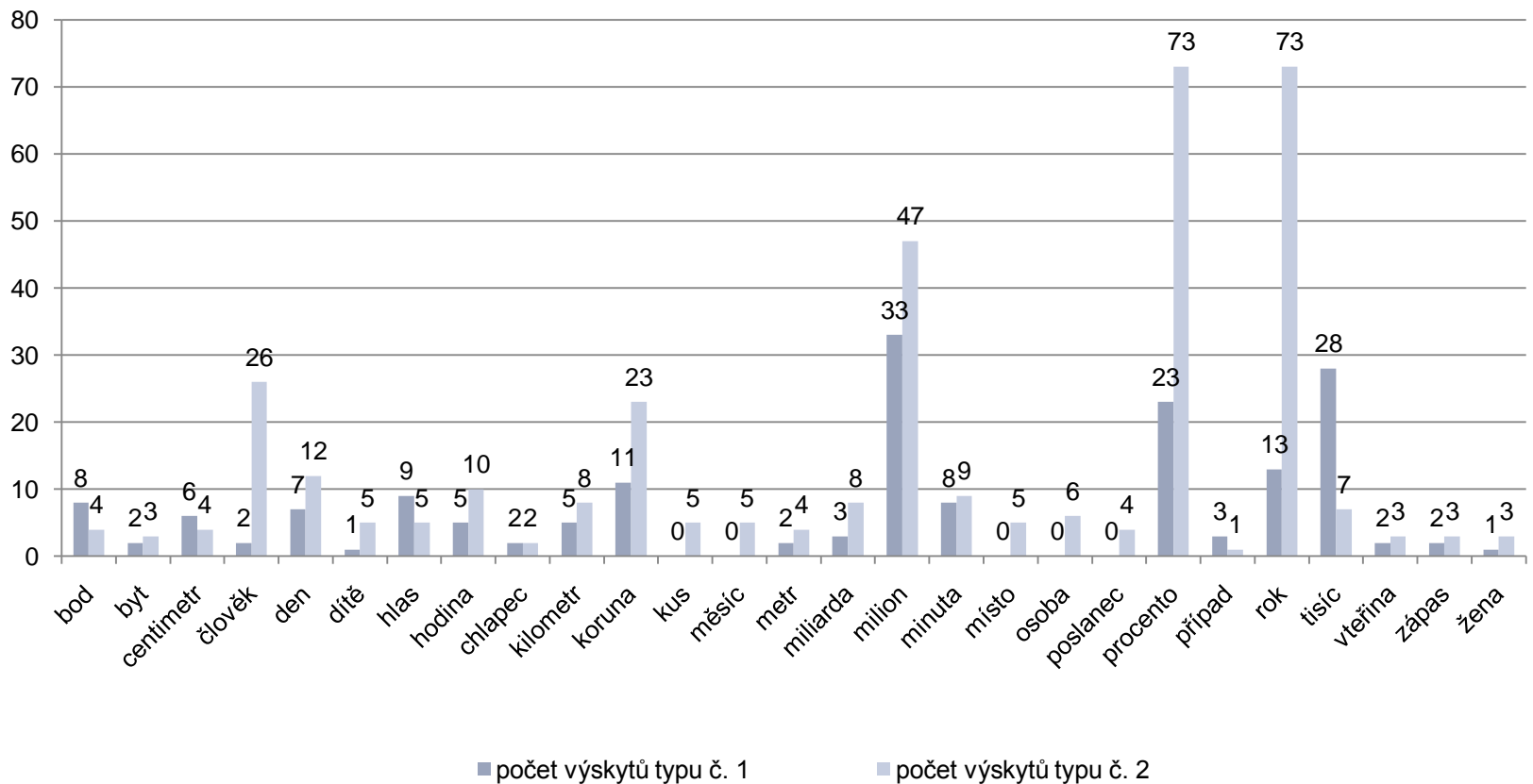
Rod

Rozložení typů shody, které byly ve spojení SČVsJ a počítaného předmětu použity v datech excerpovaných z ČNK podle rodu počítaného předmětu



Sémantické a lexikální obsazení

Rozložení typů shody, které byly ve spojení SČVsJ a počítaného předmětu použity v datech excerpovaných z ČNK podle lemmatu počítaného předmětu

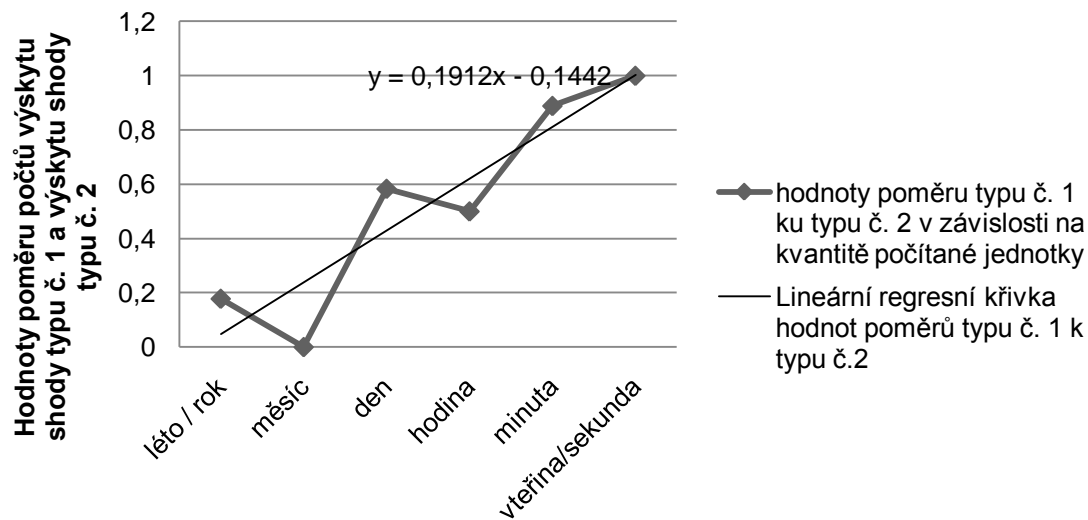


Jednotky času

Počet jednotlivých výskytů shody typu č. 1 a č. 2 ve spojení SČVsJ s počítaným substantivem, které označuje určitou časovou jednotku spolu s hodnotami poměrů těchto výskytů

slovo	počet výskytů typu č. 1	počet výskytů typu č. 2	poměr počtů výskytů typu č. 1 k typu č. 2
léto / rok	13	73	0,17808
měsíc	0	5	0
den	7	12	0,58333
hodina	5	10	0,5
minuta	8	9	0,88889
vteřina/sekunda	4	4	1

Hodnoty poměrů počtů výskytů shody typu č. 1 ku výskytům shody typu č. 2 v závislosti na kvantitativním významu počítané časové jednotky vyneseno na spojnicovém grafu spolu s lineární regresní křivkou této závislosti a její rovnicí



Tendence plynoucí z ČNK

slovo/skupina slov	převažující typ shody
jednotky času	oba
jednotky délky	oba
označení osob (člověk, osoba, poslanec, žena, dítě)	numerativ
hlas	singulár
tisíc	singulár
kus	numerativ
měsíc	numerativ
místo	numerativ
procento	numerativ
rok	singulár/numerativ

Závěrečné shrnutí

Převažuje použití **numerativu**

- Psaný projev – 2:1
- Mluvený projev – převaha numerativu

O typu shody rozhoduje:

- **Pád**
- **Funkční styl**
- **Lexikální a sémantický význam**

Další tendence – možnost pokračování ve výzkumu

- Ověření hypotéz
- Spojení dvou SČV s počítaným předmětem

*Dvacet jedna autorů ze 13 zemí. → *Dvacet jeden autor ze 13 zemí.*

- Dva kvantifikátory v jedné nominální skupině

Všech padesát jedna autorů vstoupilo do sálu. → Všechn padesát jeden autor vstoupil do sálu.

- Funkční styl
- Větněčlenská funkce
- Aktuální členění větné



 **DĚKUJI VÁM ZA
POZORNOST**